



GUÍA

DE TORTUGAS MARINAS

EN EL CORREDOR BIOLÓGICO PASO DEL ISTMO

RUTA DE BOSQUES Y TORTUGAS

LAS TORTUGAS MARINAS



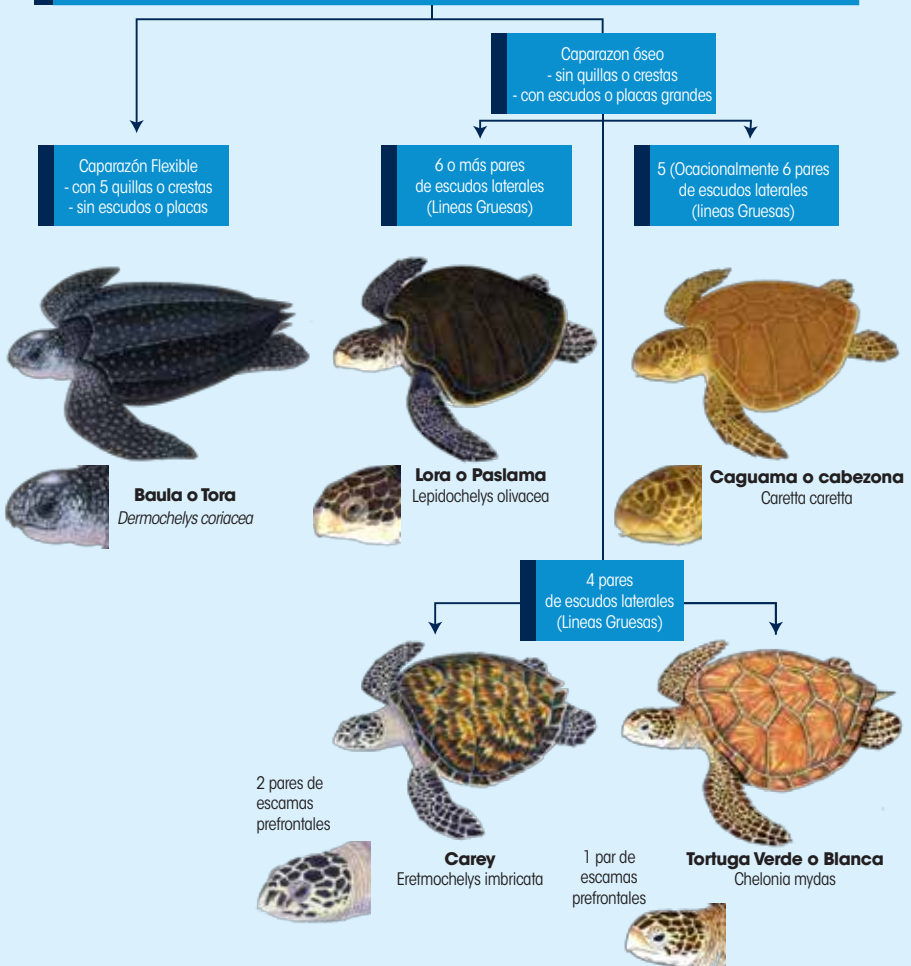
Las tortugas marinas pertenecen al grupo de los reptiles. Las podemos encontrar nadando en los mares tropicales y subtropicales. Visitan las aguas de Nicaragua para alimentarse, aparearse y anidar. Las hembras salen a las playas a depositar sus huevos en la arena, donde 45 a 60 días más tarde inician su vida y se aventuran al mar. Muy raras veces vemos machos en la playa, pero si podemos verlos en el agua, en época de reproducción. Es un misterio para todos donde se van los tortuguillos durante sus primeros años de vida. Se dice que son pelágicos, es decir que nadan en mar abierto, moviéndose con las corrientes. Es por ello, que los conservacionistas nos concentramos en proteger sus playas de anidación y reconocemos la importancia de proteger los corredores marinos.

ESPECIES DE TORTUGAS MARINAS QUE VISITAN NICARAGUA

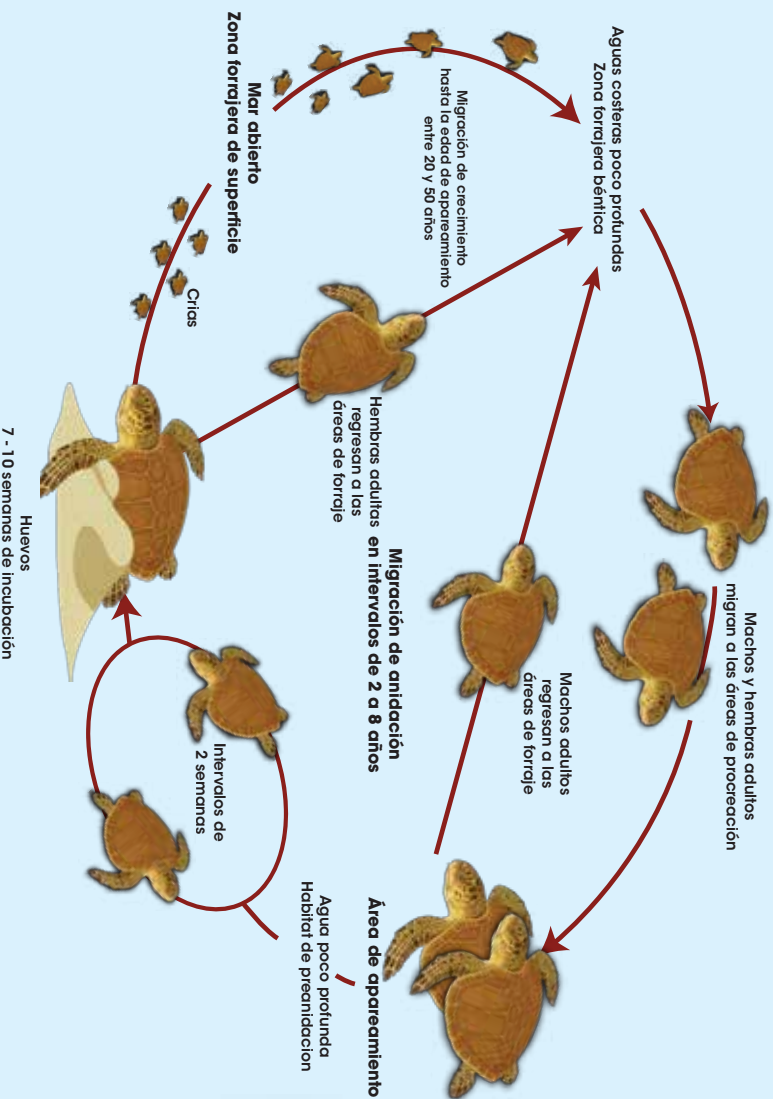
Existen 7 especies de tortugas marinas en el mundo y una subespecie, 5 de las cuales visitan las aguas y playas nicaragüenses, más una subespecie. Estas son la tortuga carey (*Eretmochelys imbricata*), la tortuga verde o negra (*Chelonia mydas* y *Chelonia mydas agassizi* -Sub especie de la verde), la tortuga tora (*Dermodochelys coreacea*), la tortuga cabezona (*Caretta caretta*) y la tortuga paslama (*Lepidochelys olivacea*).



TORTUGAS MARINAS DE NICARAGUA



CICLO DE VIDA



TORTUGA CAREY

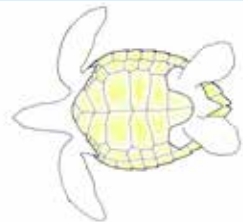
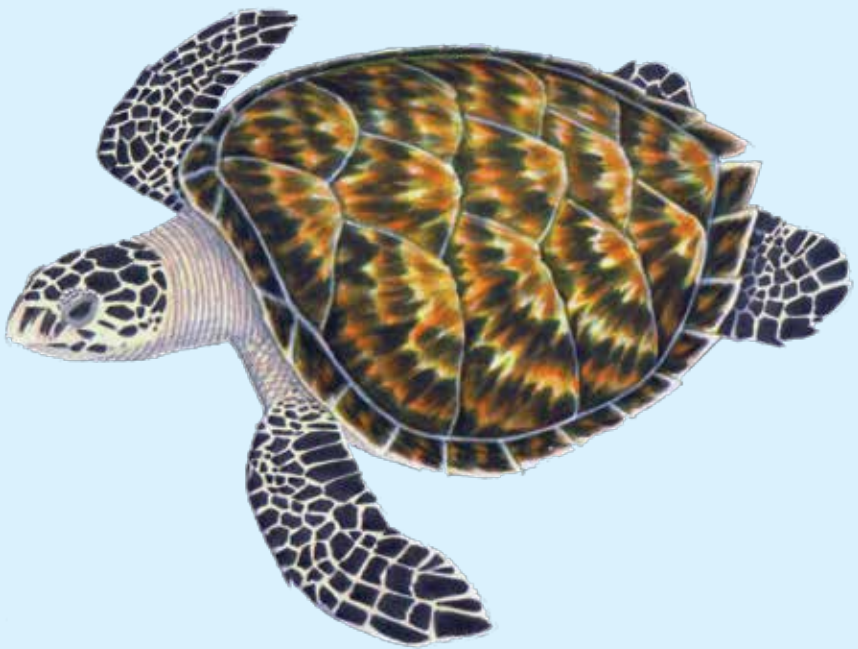
Familia: Cheloniidae - **Especie:** *Eretmochelys imbricata*

Nombres comunes: Carey, Piñuelera

Estatus de conservación UICN: Críticamente amenazada

CITES: Apéndice I

Sistema Nacional de Vedas: veda indefinida





- 🐢 El tamaño promedio de la tortuga carey es de 79 centímetros de largo y puede pesar entre 88 y 198 libras (40 a 90 kilos).
- 🐢 Anida en las playas del Caribe y del Pacífico de Nicaragua, entre los meses de Mayo a Enero.
- 🐢 Los sitios más importantes de anidación en el Caribe son los Cayos Perlas y Playa El Cocal. En el Pacífico el sitio más importante es el RVS Estero Padre Ramos. Y aunque anida en otras playas de Nicaragua, sus poblaciones son muy pequeñas y diezmadas.
- 🐢 Cada 2 o 3 años regresa a Nicaragua para anidar. Durante la temporada de anidación, puede depositar sus huevos en la playa hasta 5 veces con intervalos de 14 a 15 días.
- 🐢 Deposita un promedio de 155 huevos y en algunas ocasiones se han documentado registros de un poco más de 200 huevos.
- 🐢 Alcanza la madurez sexual entre los 20-25 años.
- 🐢 Se distingue por la belleza de su caparazón, tanto es así que están en peligro de extinción debido a la caza a la que han sido sometidas.
- 🐢 Comen principalmente esponjas y es por ello que se consideran importantes para mantener los arrecifes y otros hábitats marinos saludables.

TORTUGA VERDE O NEGRA

Familia: Cheloniidae - **Especie:** *Chelonia mydas*

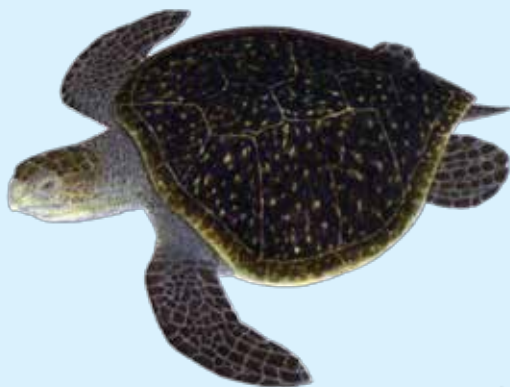
Sub Especie: *Chelonia mydas agassizii*

Nombres comunes: Verde, Torita, Negra, Verde del Pacífico.

Estatus de conservación UICN: En peligro (IUCN, 2006)

CITES: Apéndice I

Sistema Nacional de Vedas: veda indefinida





- 🌿 Su nombre común se deriva del color negro de su caparazón, el cual tiene forma de lágrima y está escotada hacia los lados posteriores.
- 🌿 Una tortuga adulta llega a pesar un poco más de 200 libras y su caparazón puede medir hasta 108 centímetros (la más grande reportada por Paso Pacífico en Nicaragua).
- 🌿 Las principales playas de anidación en el Pacífico de Nicaragua se encuentran en Rivas. Esta tortuga desova de forma solitaria todo el año, con picos de anidación entre Julio-Febrero.
- 🌿 Paso Pacífico ha venido documentando varias playas en este Departamento de entre 50 a 150 nidos por año.
- 🌿 Un desove típico es de un poco más de 70 huevos, y la hembra puede anidar entre 3-5 veces por temporada.
- 🌿 Los intervalos entre cada desove van desde los 12 -14 días y el período de incubación es de 50 a 55 días.
- 🌿 Alcanza la madurez sexual entre los 25-30 años de edad.
- 🌿 Comen principalmente pastos marinos, facilitando el paso de las corrientes, y evitando la acumulación de lodos marinos que pueden ser perjudiciales para sus hábitats y el de otros organismos.

TORTUGA PASLAMA

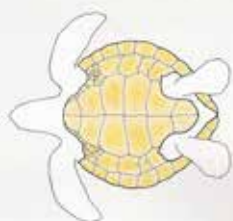
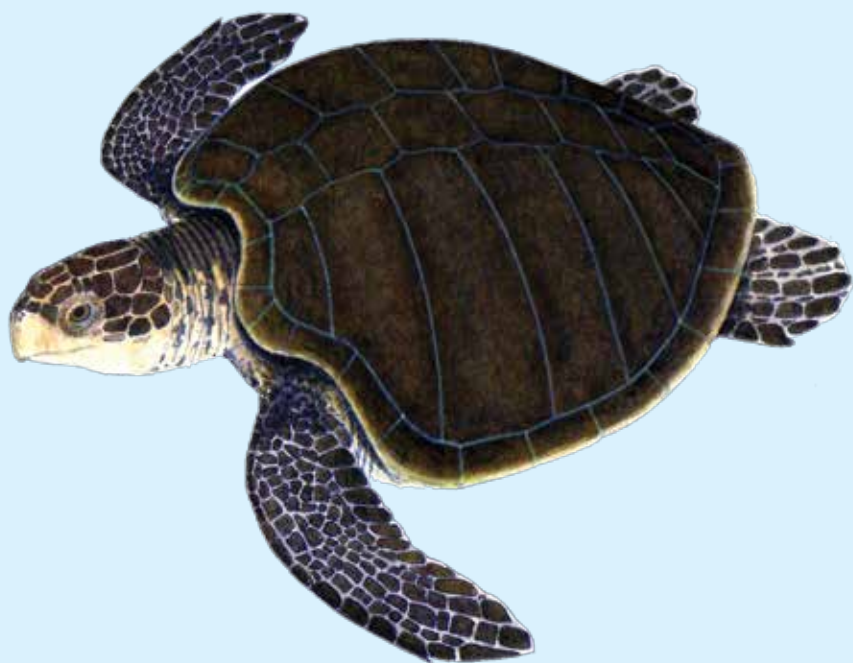
Familia: Cheloniidae - **Especie:** *Lepidochelys olivacea*

Nombres comunes: Paslama

Estatus de conservación UICN: En peligro (IUCN, 2006)

CITES: Apéndice I

Sistema Nacional de Vedas: veda indefinida





- ✿ La tortuga paslama es fácilmente observable en la mayoría de las playas del Pacífico de Nicaragua. Desova en forma solitaria y en arribada (o anidaciones masivas).
- ✿ Esta tortuga pesa menos de 100 libras (45 kilos) y mide un promedio de 70 centímetros.
- ✿ Tiene en el caparazón de 5 a 9 pares de escamas laterales y 7 escamas vertebrales.
- ✿ Las arribadas (o anidación masiva) ocurren en la costa Pacífica de Nicaragua (playas la Flor y Chacocente), de Costa Rica (playa Nancite y playa Ostional), México (playa Escobilla) y en la India.
- ✿ Alcanza su madurez sexual entre los 10 y 15 años.
- ✿ Desova un promedio 80 huevos por nido, y con un máximo de hasta un poco más de 120 huevos. Requieren un período de incubación de 45 a 50 días.
- ✿ Regresa a anidar cada 1-2 años y durante el periodo de anidación puede poner huevos en la playa hasta 3 veces, con intervalos de 15 a 17 días.
- ✿ La tortuga paslama es carnívora, tiene mandíbulas que le ayudan a romper y moler los cangrejos, almejas, ostiones y camarones. También se alimenta de erizos de mar y medusas. Ellas se alimentan lejos de la orilla o bucean a profundidades de hasta 150 metros en busca de crustáceos en el fondo del mar.

TORTUGA TORO O BAULA

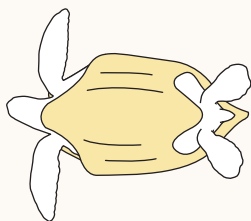
Familia: Dermochelyidae - Especie: *Dermochelys coriacea*

Nombres comunes: Tora, Baula, Laud

Estatus de Conservación UICN: Críticamente amenazada (IUCN, 2006)

CITES: Apéndice I

Sistema Nacional de Vedas: veda indefinida





- ✦ Esta es la tortuga más grande de las tortugas marinas y quizás la más amenazada de extinción. Su tamaño puede llegar a los 2 m de longitud y su peso puede alcanzar las 2000 libras (un poco más de 900 kg).
- ✦ La tortuga Tora se puede sumergir a casi un km de profundidad y es de hábitos meramente pelágicos. Se han documentado grandes migraciones, tales como de la costa norte de Costa Rica hasta Japón.
- ✦ Tiene un caparazón alargado con siete quillas longitudinales, a diferencia del resto de las especies de tortuga marina, el caparazón es relativamente flexible con estructura ósea reducida y no posee escudos.
- ✦ Las principales playas de anidación se encuentran en los Departamento de Managua y Rivas, con anidaciones escasas y diezmadadas.
- ✦ Su madurez sexual esta entre los 10 y 15 años y su periodo de anidación es entre Septiembre y Marzo.
- ✦ Una hembra puede regresar a anidar cada 3-8 años y puede depositar sus huevos en la playa entre 5 y 6 veces ese año, con intervalos de 9-11 días.
- ✦ El promedio de huevos en cada anidación es de 71 huevos.
- ✦ Los huevos eclosionan en un periodo entre 50-65 días.
- ✦ Esta especie se alimenta exclusivamente de plancton gelatinoso (medusas, ctenóforos y salpas), y se caracteriza por realizar buceos a profundidades de 1,000 metros para obtener sus alimentos.





PASO PACÍFICO

Making connections for conservation

Email: info@pasopacifico.org

USA: PO Box 1244 • Ventura, CA 93002-1244 • Teléfono:
1-805-643-7044

Nicaragua: Carretera a Masaya Km 12.4 Residencial Villas del
Prado, Casa No. 7

Managua, Nicaragua • Teléfono: +505-2279-8423 or
+505-2279-7072